



**Pineta
del Carso**

la
carta
dei servizi

Sommario

Presentazione.....	5	Ambulatorio di Dietologia e Nutrizione	29
Cenni storici	7	Ematologia.....	29
La carta dei servizi.....	8	Ambulatorio di Endocrinologia, diabetologia e malattie del ricambio	30
Principi di Qualità	10	Ambulatorio di Fisiatria.....	30
Ufficio relazioni con il pubblico (URP)	12	Ambulatorio di Fisiokinesiterapia	31
Ricoveri	13	Ambulatorio di Logopedia.....	31
Per la vostra sicurezza.....	15	Ambulatorio di Nefrologia.....	32
Altre informazioni utili	16	Ambulatorio di Neurologia	32
Unità operative.....	19	Ambulatorio di Ortopedia.....	33
Riabilitazione cardiologica.....	20	Ambulatorio di Otorinolaringoiatria	33
Pneumologia e riabilitazione pneumologica	20	Ambulatorio di Pneumologia e Broncologia	34
Riabilitazione neuromotoria	21	Ambulatorio di Psicologia e Psicoterapia.....	34
Hospice “Pineta del Carso”	21	Convenzioni e casse integrative	35
U.O. Disabili gravi (SUAP).....	22	Come raggiungerci	36
Servizi ambulatoriali	23	Orario.....	36
Servizi ambulatoriali accreditati con il S.S.R.....	23	Recapiti principali	37
Servizi ambulatoriali privati	23	Altre strutture:	38
Ambulatori.....	25	Identificazione degli operatori: colore della divisa	39
Allergologia.....	26		
Cardiologia.....	26		
Diagnostica per immagini	27		
Ambulatorio di Dermatologia e Medicina Estetica.....	28		



Presentazione

La casa di cura Pineta del Carso, è una struttura privata accreditata con il Servizio Sanitario Regionale che eroga prestazioni sanitarie sia in regime di ricovero nel campo della riabilitazione, hospice e assistenza ai disabili gravi, che in regime ambulatoriale in diverse specialità.

La casa di cura, con sede ad Aurisina, si sviluppa in un complesso composto da diversi edifici, in un comprensorio di 40.000 mq. contornati da una vasta pineta di 7.000 mq e vari giardini a disposizione dei degenti.

La struttura, in fase di radicale ristrutturazione, dispone di 142 posti letto destinati ai ricoveri riabilitativi (neuromotori, pneumologici e cardiologici), agli accoglimenti di hospice e al ricovero di pazienti in stato di grave disabilità.

Ogni anno si contano in media 1.400 ricoveri riabilitativi, dei quali oltre 800 nella U.O. di Riabilitazione Neuromotoria, circa 400 ricoveri in hospice e l'occupazione di 12 posti letto per i disabili gravi. La Diagnostica per Immagini esegue circa 18.000 prestazioni radiologiche (delle quali più di 4.000 Risonanze Magnetiche e oltre 3.500 Tac) e circa 40.000 visite e prestazioni specialistiche ambulatoriali.

L'attività della Pineta del Carso è improntata alla massima collaborazione con l'ASUGI, con cui si condividono le politiche di abbattimento delle liste d'attesa e di riduzione delle fughe extra regionali. La prenotazione delle prestazioni ambulatoriali accreditate avviene tramite i centri CUP e la collaborazione con i distretti garantisce la continuità terapeutica ai propri pazienti dimessi.

La casa di cura Pineta del Carso fa capo al Policlinico Triestino S.p.A., società che gestisce anche la casa di cura Salus, gli Studi Biomedici (Trieste centro, Muggia, Opicina, Roiano, Gorizia, Monfalcone, Cormons, Ronchi dei Legionari, Staranzano, Cervignano), Pineta City e il recentemente acquisito Studio Polonio.

Attraverso la Carta dei Servizi, la Pineta del Carso fornisce agli utenti e ai medici esterni le informazioni più complete sull'offerta e sulle modalità di accesso alle prestazioni.



Cenni storici

Costituita nel 1922, la società Policlinico Triestino è prossima a festeggiare i primi 100 anni di storia. L'attività ha avuto inizio nella sede della Guardia Medica e della Poliambulanza nello stabile della Croce Rossa di via S. Francesco 3, dove si è protratta fino agli anni '50, quando il dott. Ottaviano Danelon decise di costruire una clinica tutta nuova, moderna e funzionale: la casa di cura Salus, con sede in via Bonaparte, inaugurata il 5 novembre 1961.

In anni recenti, il Policlinico Triestino si è ampliato mediante l'acquisizione e l'avvio di nuove strutture destinate ad attività ambulatoriali e di prelievo presenti sia in città che nell'isontino (Studi Biomedici, Pineta City, Studio Polonio) e, dal 2019, anche alle degenze (Pineta del Carso).

Pineta del Carso nasce nel 1933 come sanatorio destinato alla cura delle malattie tubercolari polmonari, sfruttando le caratteristiche del microclima e la collocazione della struttura fra la pineta ed un ampio parco-giardino, Pineta del Carso ha fatto dell'attività di diagnosi e cura delle patologie respiratorie il suo fiore all'occhiello anche dopo la progressiva regressione dei casi di tubercolosi polmonare. Nel 1963 è stato realizzato il reparto di pneumologia, ancora oggi il più importante punto di riferimento regionale per la terapia delle insufficienze respiratorie. A partire dal 1988 è stata attivata l'U.O. di Riabilitazione Neuromotoria con apparecchiature avanzate e ampia piscina coperta, cui si sono aggiunte, successivamente, le U.O. di Riabilitazione Cardiovascolare e Respiratoria. Dal 1998 la casa di cura dispone anche di un Hospice, prima struttura del Friuli Venezia-Giulia per l'assistenza e la cura dei pazienti oncologici terminali cui si somma, dal 2001, anche di un modulo residenziale per l'Assistenza e Riabilitazione di pazienti con Gravi Disabilità.

La carta dei servizi

Mission

Pineta del carso si impegna a curare i pazienti con servizi sanitari di eccellenza, erogati sempre con etica e professionalità. Garantisce le migliori cure possibili, avvalendosi di tecnologie avanzate, percorsi diagnostici e terapeutici all'avanguardia e offrendo un servizio di assistenza altamente professionale e rispettoso delle esigenze del paziente.

La casa di cura opera come struttura integrata all'interno del servizio sanitario nazionale erogando prestazioni sia in regime di degenza che ambulatoriale.

Lavorare in qualità

I principi che regolano il sistema qualità della Salus riguardano ogni ambito del servizio: dalle pratiche professionali codificate in specifiche procedure e linee guida, alla dotazione tecnologica e alla sua corretta manutenzione; dall'ascolto del paziente e il monitoraggio della sua soddisfazione, al miglioramento continuo del sistema; dalla formazione e l'aggiornamento professionale delle risorse umane, alla prevenzione degli incidenti e del rischio clinico. Sono solo alcuni degli aspetti che regolano una sanità di eccellenza.

Accreditamento

Il sistema qualità adottato dalla Pineta del Carso ha permesso di ottenere senza difficoltà l'accreditamento istituzionale regionale ovvero l'atto con cui la Regione verifica la conformità a standard qualitativi, organizzativi e strutturali di Unità operative, ambulatori e professionisti, per assicurare al cittadino un servizio di qualità certificata.

Formazione

Pineta del Carso investe nella formazione continua e nell'aggiornamento professionale dei suoi collaboratori, organizzando corsi per il personale interno ed esterno alla struttura, sia in ambito prettamente sanitario che nella formazione obbligatoria in tema di sicurezza sul lavoro.

Dal 2016, inoltre, il Policlinico Triestino è accreditato "Provider ECM" per l'organizzazione di corsi specialistici di formazione residenziale, sul campo e a distanza.

Sicurezza

La tutela della sicurezza e della salute delle persone, operatori, pazienti o visitatori, è un elemento fondamentale della cultura aziendale a partire dal vertice, per poi coinvolgere tutta la struttura organizzativa.

La casa di cura Pineta del Carso aderisce alla "Rete Cure Sicure FVG" creata dalla Regione Autonoma Friuli Venezia Giulia per la gestione unitaria sul territorio regionale della sicurezza e della qualità delle cure.

Risk Management

La casa di cura Pineta del Carso partecipa al tavolo regionale di lavoro sulla riduzione del rischio clinico che si riunisce periodicamente nella sede della Direzione Centrale della Salute, dell'Integrazione Sociosanitaria e delle Politiche Sociali a Udine.

Consenso informato

L'espressione del consenso al trattamento sanitario (il cosiddetto "consenso informato") è un momento fondamentale per la relazione di cura con il paziente. Per rendere più fruibile la documentazione rivolta ai pazienti (informativa, moduli di consenso, ecc...), Pineta del Carso segue le linee guida previste dal Manuale ETHIC, redatto dall'Azienda Sanitaria Emilia Romagna in collaborazione con il CRO di Aviano per la predisposizione di materiale informativo sanitario

Il consenso al trattamento sanitario deve avvenire sempre e solo in seguito a un'accurata informazione da parte del medico, che in questo modo permette al paziente di esprimere la propria volontà di accettazione o rifiuto degli accertamenti diagnostici e/o delle terapie proposte.

Privacy

Pineta del Carso rispetta tutte le normative vigenti in materia di tutela della Privacy (L. 1996/2003 e Regolamento UE 2016/679) nel rispetto dei diritti e delle libertà fondamentali, nonché della dignità degli interessati.

Principi di Qualità

La casa di cura Pineta del Carso opera nel rispetto dei seguenti standard di Qualità:

Informazione, privacy e sicurezza

- Dettagliata informazione riguardo alla struttura e ai servizi erogati (depliantistica dedicata, sito internet in costante aggiornamento)
- Segnaletica interna chiara e comprensibile
- Riconoscibilità del personale attraverso cartellino identificativo e uniformi differenziate per ruolo e qualifica
- Accurata comunicazione dell'iter diagnostico e terapeutico da parte del medico referente
- Partecipazione informata del degente alle cure, previamente descritte in maniera comprensibile, mediante sottoscrizione di consenso informato
- Cartella clinica chiara, leggibile e completa di tutte le informazioni riguardanti diagnosi, trattamenti e interventi eseguiti
- Massima riservatezza dei dati personali del paziente in base alla normativa vigente
- Sicurezza tecnologica e impiantistica sulle attrezzature e nei riguardi di possibili incidenti mediante appositi programmi di manutenzione ordinaria e straordinaria, nonché mediante valutazione dei rischi
- Personale addestrato a intervenire per prevenire e controllare eventuali incendi e tutelare la sicurezza degli utenti. All'interno delle stanze sono a disposizione le norme comportamentali da seguire in caso di necessità

Accoglienza e comfort

La necessità di rendere più confortevoli i reparti di Pineta del Carso ha determinato l'avvio di importanti lavori di ristrutturazione e ammodernamento che si concluderanno nei prossimi anni e che potranno momentaneamente arrecare qualche disagio. Questo processo di ristrutturazione, unitamente a quanto già a disposizione degli utenti, ha come obiettivo finale la creazione di un ambiente accogliente, moderno e sicuro.

In particolare si vogliono garantire:

- Assenza di barriere architettoniche
- Aria condizionata in ogni stanza di degenza e negli ambienti comuni
- Camera di degenza a due letti con servizi igienici in camera
- Tv e connessione Wi-Fi in ogni stanza di degenza

Sono già garantite:

- Assenza di barriere culturali e linguistiche
- Servizio di vendita giornali, riviste, servizio di parrucchiere e barbiere su richiesta



Facilità di accesso alle prestazioni:

- Chiarezza e trasparenza delle tariffe delle prestazioni private comunicate prima dell'esecuzione delle stesse
- Accesso diretto ai prelievi senza prenotazioni per le analisi di laboratorio
- Possibilità di prenotare le visite specialistiche accreditate attraverso il numero verde regionale e mediante il Centro Unificato di Prenotazione (CUP) gestito dall'ASUGI
- Procedure di accettazione e pagamento semplificate accessibili on-line e/o presso ogni ufficio accettazione (bancomat, carte di credito)
- Percorso prioritario di accettazione per anziani, disabili, donne in gravidanza
- Possibilità di pernottamento di un accompagnatore per particolari motivi
- Possibilità di effettuare facilmente segnalazioni o reclami

Codice Etico aziendale

Il Codice etico è un documento che riassume le norme etiche e sociali che ispirano il lavoro all'interno della casa di cura. Attraverso questo strumento la direzione dichiara in modo formale e con pubblica evidenza il sistema di valori e i principi imprescindibili che regolano i rapporti interni ed esterni all'azienda.

Relazione sanitaria

La relazione sanitaria è un documento di riesame annuale dell'attività. Attraverso questo strumento la direzione analizza i risultati raggiunti e definisce obiettivi strategici e politiche sanitarie per l'immediato futuro.

Ufficio relazioni con il pubblico (URP)

L'Ufficio Relazioni con il Pubblico garantisce sugli standard di Qualità e monitora la soddisfazione degli utenti mediante un sistema di Customer Satisfaction, basato su questionari di valutazione dei ricoveri e dei servizi ambulatoriali.

La compilazione dei questionari consente un'analisi approfondita e costante di tutti gli aspetti che si ritengono indispensabili per il buon funzionamento della struttura e permette di individuare eventuali carenze nella sistema.

L'Ufficio Relazioni con il Pubblico gestisce inoltre i suggerimenti e i reclami presentati alla casa di cura, impegnandosi a esaminare i casi e a fornire una risposta scritta entro 30 giorni dalla data di ricevimento.

Questionario di valutazione dei ricoveri

Il questionario di valutazione dei ricoveri è a disposizione di ogni paziente ricoverato, direttamente nella stanza di degenza. Una volta compilato, il questionario va imbucato in una delle apposite cassette site nell'atrio della struttura o consegnato alla reception. In alternativa, si può procedere alla compilazione on-line, direttamente sul sito della casa di cura **www.polifvg.it**. La compilazione è anonima.

Questionario di valutazione dei servizi ambulatoriali

Il questionario di valutazione dei servizi ambulatoriali è a disposizione degli utenti negli espositori delle sale d'aspetto o nei luoghi di passaggio del pubblico, in alternativa può essere richiesto direttamente al personale della struttura. In alternativa, si può procedere alla compilazione on-line, direttamente sul sito della casa di cura **www.polifvg.it**. Una volta compilato, il questionario va imbucato in una delle apposite cassette site nell'atrio della struttura o consegnato alla reception. La compilazione è anonima.

Suggerimenti e reclami

E' possibile presentare un suggerimento o un reclamo scritto in carta semplice, compilando l'apposito modulo disponibile al centralino della struttura o sul sito **www.polifvg.it**.

Il modulo può essere imbucato nelle apposite cassette situate nell'atrio della struttura, può essere altrimenti inoltrato via posta (URP Policlinico Triestino Spa – Via Bonaparte 4, Trieste) o via e-mail all'indirizzo **urp@polifvg.it**. Segnalazioni verbali possono essere fatte personalmente o telefonando allo **040 3171293**.

Ricoveri

Alla casa di cura Pineta del Carso è possibile accedere a ricoveri in regime accreditato o privato per le seguenti specialità medico-chirurgiche:

- Riabilitazione Cardiologica
- Riabilitazione Neuromotoria
- Riabilitazione Pneumologica
- Pneumologia

La struttura, inoltre, dispone di:

- Hospice
- Residenza Riabilitativa (RSSR disabili gravi)
- Lungodegenza riabilitativa (solo in regime privato)

La casa di cura dispone di 142 posti letto accreditati con possibilità di ricovero sia convenzionato che privato.

Come prenotare un ricovero

Gli addetti all'Ufficio ricoveri raccolgono le richieste ricevute al telefono da parte dei pazienti o loro familiari, oppure dalle strutture pubbliche o private regionali/ extraregionali predisponendo una lista di attesa. L'ufficio è contattabile dal lunedì al venerdì dalle 08.00 alle 15.00 ai numeri **040 3784414/416**, oppure via mail a **ricoveri@polifvg.it**.

Gli accoglimenti vengono programmati in accordo con i Responsabili delle Unità Operative.

Per quanto concerne invece i ricoveri presso i reparti di Riabilitazione Oncologica (Hospice) e Residenza riabilitativa (RSSR disabili gravi), essi necessitano dell'autorizzazione del Distretto Sanitario di appartenenza.

Nel caso di trasferimenti da altre strutture ospedaliere (pubbliche o private) è richiesta la lettera di dimissione del reparto presso il quale si era ricoverati.

Liste d'attesa

Le prestazioni riabilitative erogate in regime accreditato con il SSR sono programmate secondo una lista d'attesa che tiene conto della data di inserimento ed eventualmente della data presunta di dimissione dalla struttura ospedaliera per acuti.

Gli accoglimenti in regime privato sono pianificati secondo criteri di flessibilità che tengono conto delle richieste del paziente e della disponibilità di letti. I tempi di attesa sono generalmente di pochi giorni.

Ricovero accreditato con il S.S.R.

Documentazione necessaria:

- richiesta del medico di medicina generale (impegnativa)
- tessera sanitaria
- codice fiscale
- documento di identità
- eventuale lettera di dimissione del reparto per acuti

Ricovero privato

Alla Pineta del Carso è possibile ricoverarsi in regime privato, con il pagamento di tutte le spese mediche e alberghiere a carico dell'assistito o di compagnie assicurative.

Questo tipo di regime offre notevoli vantaggi dal punto di vista del comfort ma soprattutto dei tempi di attesa, poiché consente al paziente la possibilità di scegliere, secondo la disponibilità di letti, il periodo di degenza.

Al momento dell'accoglimento verrà richiesto un deposito cauzionale o, nel caso di titolari di coperture sanitarie, un'autorizzazione preventiva da parte dell'eventuale Compagnia Assicurativa.

Documentazione necessaria:

- documento di identità
- codice fiscale
- eventuale tessera della compagnia assicurativa

Trattamento del dolore

La Pineta del Carso assicura a tutti i suoi pazienti un trattamento del dolore che consenta il raggiungimento della migliore qualità di vita possibile in relazione alla malattia presentata.

In ogni fase della malattia il dolore deve sempre essere combattuto poiché determina una reazione di stress nell'organismo con relativi effetti negativi.

La casa di cura si è pertanto dotata di strumenti e ha acquisito metodologie di lavoro per impostare un trattamento terapeutico corretto e completo in tutti i suoi aspetti.

Dimissioni

Le dimissioni avvengono nel primo pomeriggio. Alla dimissione viene consegnata una lettera da recapitare al proprio medico curante contenente la diagnosi della patologia riscontrata e la relativa terapia prescritta, i consigli per una buona convalescenza e i recapiti telefonici per eventuali urgenze. Nel caso di ricoveri complessi viene allegata la documentazione clinica.

Per i pazienti che necessitano di continuità assistenziale domiciliare, la responsabile Infermieristica dell'Unità Operativa provvederà ad attivare i servizi distrettuali.

Per quanti lo richiedano, il medico specialista provvederà alla compilazione del primo certificato di malattia da inoltrare al datore di lavoro.

Copia cartella clinica

La fotocopia della cartella clinica va richiesta all'Ufficio Accettazione Ricoveri mediante la compilazione dell'apposito modulo da parte del titolare della cartella o da altra persona munita di delega e documento d'identità del titolare della cartella. La copia della cartella clinica verrà spedita direttamente all'indirizzo del paziente tramite posta prioritaria entro 30 giorni dalla data della richiesta. In casi di particolare complessità clinica, è possibile richiedere copia della documentazione sanitaria non completa che verrà consegnata entro 7 giorni dalla data della richiesta.

È anche possibile scaricare il modulo di richiesta copia cartella dal sito www.polifvg.it e inviarlo via mail a cdc@polifvg.it o urp@polifvg.it, allegando una copia del documento di identità del titolare della cartella e l'attestazione di avvenuto pagamento per l'importo dovuto.

Nel caso in cui pazienti appena dimessi avessero bisogno urgente di copie degli esami contenuti in cartella (esclusivamente per motivati problemi di salute) i reparti di degenza o l'Archivio Cartelle Cliniche provvederanno esclusivamente alla fotocopiatura delle parti richieste.

Per la vostra sicurezza

Presso le strutture di Policlinico Triestino adottiamo ogni possibile precauzione in tutela della vostra sicurezza. Desideriamo portarvi a conoscenza delle principali misure adottate:

1. Identificazione

Vi verranno chiesti più volte i vostri dati anagrafici: cognome, nome e data di nascita. Ripeteteli al personale ogni volta che vi sarà chiesto: questa misura ci aiuta a indentificarvi al di là di ogni possibile dubbio o distrazione e riduce il rischio di confusione con altri pazienti. In caso di ricovero, il braccialetto che viene applicato al vostro braccio servirà proprio a evitare qualsiasi disguido.

2. Farmaci

Per evitare possibili interazioni, è fondamentale conoscere i farmaci che siete soliti assumere. Portate sempre con voi l'elenco completo delle medicine che prendete (compresi integratori o prodotti omeopatici), indicandone anche la frequenza di assunzione e il dosaggio, e comunicateli al nostro personale sanitario.

Nel caso in cui la terapia prescritta provochi effetti inattesi, avisate subito il medico.

3. Allergie e intolleranze

Segnalate sempre eventuali allergie a farmaci, cibo, metalli, lattice, tessuti o altro.

4. Ricoveri riabilitativi

Per quanto riguarda i ricoveri in riabilitazione il personale medico-infermieristico e riabilitativo vi fornirà tutte le informazioni sul programma del percorso riabilitativo e assistenziale che dovrete seguire. Chiedete al medico o all'infermiere ulteriori delucidazioni se qualcosa non vi è chiaro.

5. Igiene delle mani

All'interno delle nostre strutture ambulatoriali e di ricovero sono dislocati numerosi dispenser per gel lavamani: usarli spesso è una buona abitudine. L'igiene delle mani, infatti, è il mezzo più efficace per ridurre le infezioni trasmissibili. In caso di raffreddore e tosse, usare un fazzoletto per pulirsi e schermarsi la bocca. Se il fazzoletto è di carta, va poi gettato negli appositi cestini.

6. Rischio di caduta

In caso di ricovero, è bene seguire alcune semplici indicazioni per evitare cadute accidentali:

- Usate pantofole chiuse, mai ciabatte aperte
- Allacciate sempre la cintura del pigiama o della vestaglia per evitare di inciampare
- Segnalate al personale sanitario se vi è già capitato di cadere in passato
- Segnalate all'infermiere di turno se vi allontanate dal reparto

Se avete difficoltà di deambulazione o soffrite di vertigini, evitate di alzarvi dal letto da soli. Chiedete sempre l'aiuto di un infermiere usando il campanello di chiamata e attendete il suo arrivo.

Altre informazioni utili

Cosa portare in caso di ricovero

Si raccomanda di portare con sé soltanto gli effetti personali strettamente necessari: pigiama, spazzolino da denti, dentifricio, sapone, biancheria, vestaglia, pantofole chiuse con suola antiscivolo, asciugamano. Si consiglia l'uso di indumenti comodi, indossabili anche con fasciature e/o medicazioni.

Raccomandiamo di non portare oggetti preziosi o denaro in quanto in un luogo affollato come la casa di cura, il furto o lo smarrimento sono possibili. La Direzione della casa di cura declina ogni responsabilità in merito.

Per i pazienti ricoverati presso il reparto di Riabilitazione Neuromotoria della Pineta del Carso, per i quali sono previsti trattamenti di fisioterapia in acqua, è necessario portare un corredo per le attività in acqua: costume da bagno, cuffia, accappatoio o telo grande, calzature in gomma da usare a bordo vasca, borsa o zainetto, sacchetto per gli indumenti bagnati, occorrente per la doccia.

Pasti

La dieta del paziente viene stabilita in base alla patologia riscontrata. I pazienti possono tuttavia scegliere le pietanze che preferiscono all'interno di menù personalizzati.

I pasti sono prenotati dal personale del reparto che raccoglie le preferenze direttamente dall'ospite entro le 13 del giorno precedente. La colazione viene servita a partire dalle 7.45, il pranzo alle 12.00 e la cena alle 18.

Si sconsiglia l'assunzione di cibi o bevande portate dall'esterno senza aver prima consultato il personale medico.

I tre pasti principali (colazione, pranzo, cena) vengono serviti, su speciali vassoi che ne garantiscono l'igiene e la tenuta termica.

Visite dei familiari

È consentito ricevere visite a condizione che queste non siano d'ostacolo alle attività del personale e non arrechino disturbo al riposo degli altri degenti.

Per tale motivo l'orario previsto è il seguente: tutti i giorni dalle 14.00 alle 19.00.

Per le visite in stanze a più letti è consentito l'accesso a non più di due persone per paziente.

In casi particolari può venir consentita la presenza di un familiare al di fuori dell'orario di visita.

Per l'Hospice l'orario di visita è libero.

Si raccomanda comunque di evitare affollamento nelle stanze di degenza.

In situazioni emergenziali, come la recente pandemia di Covid-19, possono essere adottate misure più restrittive fino al blocco totale delle visite.

Animali da compagnia

Nelle aree esterne della casa di cura è consentito l'accesso di animali da compagnia (cani, gatti), attenendosi al regolamento esposto all'ingresso della struttura. Gli animali da compagnia possono inoltre essere introdotti in Hospice previo accordo con il medico responsabile che ne stabilirà anche modalità e orari. La persona che accompagna l'animale dovrà essere maggiorenne e in grado di gestirlo.

Deposito valori

Si raccomanda di portare con sé somme minime di denaro evitando gioielli e oggetti di valore. È comunque possibile depositare valori presso l'Ufficio Accettazione Ricoveri, dove saranno custoditi in cassaforte a fronte di regolare ricevuta di avvenuto deposito. La casa di cura declina ogni responsabilità su ammanchi o furti di valori non depositati.

**Divieto di fumo**

All'interno della nostra struttura è severamente proibito fumare. Oltre a rispettare la normativa vigente in materia, infatti, aderiamo alle campagne di dissuasione del Ministero della Salute.

Wi-Fi

Pineta del Carso garantisce ai propri pazienti l'accesso gratuito a internet da tutti i reparti di degenza. Per accedere al servizio è sufficiente connettersi alla rete "Pineta del Carso Wi-Fi" registrandosi con il proprio nome e indirizzo e-mail.

Parrucchiere e barbiere

Nelle giornate di martedì e giovedì è disponibile un servizio di parrucchiere/barbiere, manicure/pedicure per i degenti, da concordare previamente tramite il personale di reparto. È applicato un tariffario agevolato.

Servizio lavanderia

Solo in caso di necessità e in via eccezionale è possibile richiedere il lavaggio di indumenti personali, rivolgendosi al Responsabile Infermieristico di reparto.

Servizio religioso

Su richiesta dei pazienti o dei familiari il personale infermieristico può contattare un ministro di culto di culto.

Telefono

All'interno della casa di cura è consentito l'uso dei telefoni cellulari sebbene se ne richieda un utilizzo discreto (modalità silenziosa e conversazioni a voce bassa) per non arrecare disturbo agli altri utenti o agli operatori.

Unità operative



Riabilitazione cardiologica

dr.ssa Patrizia Maras - responsabile
p.maras@polifvg.it

dr.ssa Lara Gombac - vice responsabile
dr. Ulio Canci

Luca Brazzati - responsabile infermieristico
l.brazzati@polifvg.it - T 040 3784191

In questa U.O., grazie a una efficace sinergia con gli ospedali pubblici regionali ed extra regionali, vengono accolti per svolgere cicli di terapia riabilitativa pazienti cardiopatici o arteriopatici dopo un intervento cardiocirurgico di bypass o di sostituzione valvolare, oppure dopo un infarto del miocardio o altre patologie cardiache.

L'attività di ricovero può essere effettuata sia in regime privato che accreditato con il SSR.

Pneumologia e riabilitazione pneumologica

dr.ssa Alessandra Pagnin - responsabile
a.pagnin@polifvg.it

dr. Lorenza Mamolo - vice responsabile
dr. Chiara Rosin

Luca Brazzati - responsabile infermieristico
l.brazzati@polifvg.it - T 040 3784191

L'U.O. provvede alla diagnosi e terapia medica delle malattie acute o croniche riacutizzate dell'apparato respiratorio, nonché alla riabilitazione di pazienti broncopatici cronici che necessitano di recupero funzionale.

Vi opera uno staff di Medici, Infermieri e Fisioterapisti con comprovata esperienza in campo pneumologico.

L'attività di ricovero può essere effettuata sia in regime privato che accreditato con il SSR.



Riabilitazione neuromotoria

dr.ssa Federica Russolo - responsabile
f.russolo@polifvg.it

dr.ssa Alenka Mikulus - vice responsabile
dr. Stefania Minatti

Pavle Drakulic - responsabile infermieristico
p.drakulic@polifvg.it - T 040 3784191

L'U.O. di Riabilitazione Neuromotoria è dedicata al trattamento riabilitativo di pazienti affetti da patologia ortopedico/traumatologica e neurologica, la gran parte costituita da pazienti protesizzati (anca e ginocchio).

Per ogni paziente, a seguito della valutazione multispecialistica e multiprofessionale, è formulato un progetto e un conseguente programma personalizzato di riabilitazione.

Oltre alla terapia fisica "a secco" e all'uso di strumenti elettromedicali è disponibile anche una moderna piscina (con acqua a temperatura costante di 33°C) per i programmi individualizzati e di gruppo di idrochinesiterapia, con presenza in acqua del Fisioterapista

L'attività di ricovero può essere effettuata sia in regime privato che accreditato con il SSR.

Hospice "Pineta del Carso"

dr. Gianluca Borotto - responsabile
l.borotto@polifvg.it

dr.ssa Marialivia Leita - vice responsabile

Ileana Zuccheri - responsabile infermieristico
i.zuccheri@polifvg.it - T 040 3784277

L'Hospice opera in stretta connessione con il Centro Sociale Oncologico (C.S.O.) dell'ASUGI in base a specifico accordo, fornendo assistenza ad utenti oncologici che hanno terminato i protocolli terapeutici specifici e/o necessitano di brevi periodi di supporto in ambiente ospedaliero.ICO

La struttura è oggetto di costante aggiornamento strutturale e funzionale. All'interno operano anche i Volontari dell'Associazione "Amici dell'Hospice Pineta Onlus", che svolgono attività di sostegno al malato oncologico ed alla famiglia.

L'attività di ricovero può essere effettuata sia in regime privato che accreditato con il SSR.



U.O. Disabili gravi (SUAP)

dr.ssa Patrizia Sfreddo - responsabile

p.sfreddo@polifvg.it

dr.ssa Federica Russolo - vice responsabile

Ileana Zuccheri - responsabile infermieristico

i.zuccheri@polifvg.it - T 040 3784277

La RSSR “Disabili Gravi” accoglie pazienti gravissimi, che a seguito di severa patologia neurologica (traumi cranici e lesioni vascolari) sono in stato vegetativo o di minima coscienza.

Vengono anche accolti pazienti con una disabilità che consente margini di miglioramento a seguito di interventi riabilitativi importanti, mirati al mantenimento e sviluppo delle abilità ancora esercitabili

Si tratta nel complesso di soggetti non completamente stabili, la maggior parte dei ricoverati è soggetta a complicanze internistiche e necessita di costante monitoraggio medico e infermieristico.

Per ogni paziente viene redatto un progetto riabilitativo personalizzato, condiviso dopo una attenta valutazione di una equipe multidisciplinare coordinata dai Distretti Sanitari dell'azienda sanitaria e con il coinvolgimento delle famiglie.

L'attività di ricovero può essere effettuata sia in regime privato che accreditato con il SSR.

A supporto delle varie attività di degenza rientrano nell'equipe di cura multidisciplinare le seguenti figure professionali:

Assistente sociale

È a disposizione per informazioni ed assistenza in merito a invalidità civile, presidi sanitari di vario genere, assistenza domiciliare o accoglimento in RSA / case di riposo dopo la dimissione. Fornisce inoltre un servizio di aiuto e sostegno (counseling) per pazienti e famiglie.

Psicologo, psicoterapeuta

Valuta ed eventualmente pianifica programmi di riabilitazione cognitiva e/o di sostegno psicologico con modalità e obiettivi specifici e personalizzati, che tengano conto della complessità della patologia e delle sue ricadute non solo sul piano clinico ma anche su quello familiare e sociale.

Logopedista

Concorre alla stesura dei progetti di continuità assistenziale. La presa in carico del paziente neuromotorio prevede principalmente, a seconda del danno cerebrale, valutazioni riabilitative logopediche: inquadramento dell'afasia, valutazione della disfagia, della disartria, delle aprassie buccofacciali e ideomotorie e di utilizzazione, dopo valutazione neuropsicologica.

Servizi ambulatoriali

Alla Pineta del Carso è possibile accedere, sia in forma privata che accreditata con il Servizio Sanitario Regionale, a diverse prestazioni tra le seguenti specialità ambulatoriali:

- Servizio di Cardiologia
- Servizio di Diagnostica per immagini
- Ambulatorio di Allergologia*
- Ambulatorio di Anestesia e terapia antalgica (terapia del dolore)
- Ambulatorio di Dermatologia e medicina estetica
- Ambulatorio di Dietologia e Nutrizione*
- Ambulatorio di Endocrinologia, diabetologia e malattie del ricambio*
- Ambulatorio di Fisiatria
- Ambulatorio di Fisiokinesiterapia
- Ambulatorio di Logopedia*
- Ambulatorio di Nefrologia*
- Ambulatorio di Neurologia
- Ambulatorio di Ortopedia*
- Ambulatorio di Otorinolaringoiatria*
- Ambulatorio di Pneumologia e Broncologia
- Ambulatorio di Psicologia e Psicoterapia*
- Punto prelievi

(* le specialità con l'asterisco sono erogate esclusivamente in regime privato)

Liste d'attesa:

Come avviene per i ricoveri, anche le prestazioni ambulatoriali convenzionate sono limitate da un tetto di prestazioni prefissato dalla Regione. Le liste di attesa che conseguentemente si creano, sono gestite direttamente dall'ASUGI tramite Centro Unico di Prenotazione (CUP) e consultabili al sito <https://servizionline.sanita.fvg.it/prenotazioni>. I tempi di attesa dipendono dalla capacità degli erogatori pubblici e privati dell'area triestina-giuliana, di far fronte alle richieste dell'utenza.

I tempi di attesa per tutte le prestazioni erogate in regime privato sono di pochi giorni.

Servizi ambulatoriali accreditati con il S.S.R.

Prenotazione e accettazione

Le prestazioni ambulatoriali accreditate si prenotano direttamente presso i Centri Unici di Prenotazione (CUP) dell'Azienda Sanitaria. Una volta fissato l'appuntamento, le procedure amministrative sono espletate dagli uffici accettazione ambulatoriali. Per accedere alle prestazioni di Laboratorio non è necessaria la prenotazione.

Documentazione necessaria:

- richiesta del medico di base (impegnativa)
- documento di identità
- tessera sanitaria
- eventuali esami precedenti

Servizi ambulatoriali privati

Prenotazione e accettazione

Le prestazioni ambulatoriali private vanno prenotate direttamente l'Ufficio Accettazione della casa di cura telefonando allo **040 3784111** da lunedì a sabato dalle 07.30 alle 19.00.

L'accettazione e il pagamento delle prestazioni ambulatoriali in regime privato può essere effettuato anche on-line, direttamente sul sito **www.polifvg.it** e sul sito **www.visitafacilefvg.it**.

Documentazione necessaria:

eventuali esami precedenti



Ambulatori



Allergologia

dr. Furio Poli

L'allergologia è la branca della medicina che si occupa della prevenzione, della diagnosi e del trattamento delle allergie, patologie immunitarie caratterizzate da ipersensibilità verso particolari sostanze, e delle malattie ad esse correlate

Le prestazioni sono erogate esclusivamente in regime privato.



Anestesia e terapia antalgica (terapia del dolore)

dr.ssa Anna Spagna - responsabile
a.spagna@polifvg.it

dr. Fulvio Isera - vice responsabile

L'anestesia e terapia antalgica (terapia del dolore) è la branca della medicina che si occupa della cura e della diagnosi del paziente affetto da dolore acuto e cronico.

Prestazioni

- Mesoterapia antalgica
- Infiltrazione dei punti trigger
- Infiltrazione dei forami sacrali
- Agopuntura auricolare

Le prestazioni sono erogate sia in regime privato che accreditato con il SSR.

Cardiologia

dr.ssa Patrizia Maras - responsabile
p.maras@polifvg.it

dr.ssa Lara Gombac - vice responsabile

dr. Ulio Canci

dr. Giacomo Orel

dr. Raheleh Rashidi

Il Servizio di Cardiologia si occupa dello studio, della diagnosi e della cura delle malattie cardiovascolari acquisite o congenite.

Prestazioni

- Visita cardiologica
- Elettrocardiogramma
- Elettrocardiogramma dinamico secondo Holter (previa valutazione cardiologica)
- Holter pressorio
- Eco (color) dopplergrafia cardiaca (ecocardio)
- Eco Color Doppler arterioso e venoso degli arti inferiori
- Eco Color Doppler dei tronchi sovraortici
- Test cardiovascolare da sforzo con cicloergometro (previa valutazione cardiologica)
- Test del cammino (Six minutes walking test) (previa valutazione cardiologica)
- Test cardiovascolare per valutazione di neuropatia autonoma (Tilting test) (previa valutazione cardiologica)

Le prestazioni cliniche e di diagnostica strumentale sono erogate in regime sia privato che accreditato con il SSR

Diagnostica per immagini

dr. Lorenzo Bison - responsabile

l.bison@polifvg.it

dr. Tullio De Nicola - vice responsabile

dr. Franco Poillucci

dr. Glauco Mininel

Daniel Ratkovich - cTSRM

d.ratkovich@polifvg.it

La diagnostica per immagini è la branca della medicina che, mediante l'utilizzo di tecniche che permettono la formazione di immagini, studia le strutture del corpo umano dall'esterno. La Casa di Cura Pineta del Carso dispone di un Servizio di Diagnostica per immagini dotato delle attrezzature più all'avanguardia per l'esecuzione degli esami in condizioni di assoluta sicurezza e comfort. La dotazione tecnologica, con macchinari evolute e performanti, permette di lavorare secondo standard tra i più elevati dell'intera regione Fvg.

Prestazioni:

- Radiologia Convenzionale
Apparato cardio-respiratorio e addominale
Apparato scheletrico
- Mammografia
- Ecografia ed Ecocolordoppler
Tessuti e organi superficiali
Tessuti e organi profondi
- TAC (senza e con mezzo di contrasto)
Encefalo
Colonna
Collo
Osteoarticolare
Torace
Torace-addome
- Risonanza Magnetica Total Body 1,5 T.
(senza e con mezzo di contrasto)
Encefalo e tronco encefalico
Rachide lombare-dorsale-cervicale
Apparato muscolo-scheletrico
Addome
Colangio RM
Artrorm spalla
RM multiparametrica prostata
- Radiologia interventistica msk
Litocrasia/cruentazione calcificazioni spalla
Infiltrazione in ecoguida spalla e anca
Aspirazione cisti di baker

Tutte le prestazioni di Radiologia convenzionale, Mammografia, Ecografia, Tac e Risonanza Magnetica sono erogati in regime sia privato che accreditato, quelli di Radiologia interventistica in regime esclusivamente privato.

Ambulatorio di Dermatologia e Medicina Estetica

dr. Mario Patamia - responsabile

m.patamia@polifvg.it

dr. Filibero Laverda - vice responsabile

La dermatologia è quella branca della medicina che si occupa delle malattie della pelle. L'ambulatorio di Dermatologia e Medicina estetica offre un percorso diagnostico e terapeutico delle dermatosi e dermatiti, integrato all'occorrenza da un eventuale riscontro laboratoristico per le forme di sospetta origine batterica e fungina. Inoltre eseguiamo gli screening per la prevenzione dei tumori cutanei, all'occorrenza integrati con dermatoscopia ad epiluminescenza manuale a luce polarizzata. Dal punto di vista interventistico offriamo la possibilità di trattare piccole lesioni benigne con la tecnica crioterapia con azoto liquido o con elettrodessicazione con elettrobisturi a radiofrequenza di ultimissima generazione. Per le lesioni sospette, inoltre, è anche possibile eseguire piccole biopsie cutanee per il successivo esame istologico, propedeutico a un migliore definizione clinica della lesione prima dell'exeresi completa.

Prestazioni

- Visite dermatologiche
- Asportazione di lesione con DTC o crioterapia con azoto liquido
- Biopsie cutanee
- Mappatura nevi
- Osservazione dermatologica in epiluminescenza
- Interventi dermochirurgici ambulatoriali
- Carcinomi baso e squamocellulari
- Melanomi

Le prestazioni sono erogate sia in regime privato che accreditato con il SSR.

In regime esclusivamente privato vengono eseguiti trattamenti estetici (filler con acido ialuronico, tossina botulinica, crioterapia e diatermocoagulazione).

Ambulatorio di Dietologia e Nutrizione

dr.ssa Alenka Mikulus

La dietologia è la disciplina che si occupa dei processi relativi alla nutrizione. I nostri ambulatori offrono consulenze in ambito nutrizionale, compresa la preparazione di diete personalizzate in base a vari tipi di patologia o disturbi dell'alimentazione.

Le prestazioni sono erogate esclusivamente in regime privato.

Ambulatorio di Endocrinologia, diabetologia e malattie del ricambio

dr. Mario Velussi

L'endocrinologia è la branca della medicina che si occupa dello studio delle ghiandole endocrine e delle loro funzioni. L'ambulatorio tratta le malattie endocrino-metaboliche più diffuse nei settori dell'endocrinologia, la diabetologia, le malattie del ricambio affrontando anche i disturbi derivanti da obesità e altre patologie correlate.

Le prestazioni sono erogate esclusivamente in regime privato.



Ambulatorio di Fisiatria

dr.ssa Federica Russolo - responsabile
f.russolo@polifvg.it

dr.ssa Stefania Minatti - vice responsabile

La medicina fisica e riabilitativa, conosciuta anche come fisiatria, è una branca della medicina che si occupa della prevenzione, diagnosi, terapia e riabilitazione della disabilità conseguente a varie malattie invalidanti, congenite o acquisite.

Presso i nostri ambulatori di Fisiatria, dopo un opportuno esame di valutazione, viene stabilita la terapia riabilitativa ortopedica, neurologica o anche uroginecologica, secondo un percorso personalizzato in base ai disturbi e alle condizioni fisiche del singolo paziente.

Le prestazioni sono erogate sia in forma privata che accreditata con il SSR.

Ambulatorio di Fisiokinesiterapia

ft. Stefano Norvat - responsabile
s.norva@polifvg.it

La fisioterapia supporta il recupero di un ventaglio di disfunzioni fisiche di origine motoria (dovuta a traumi, errori posturali, malattie professionali) o neurologica (esiti di ictus, malattie neurodegenerative, epilessia, ecc).

I nostri fisioterapisti, specializzati in diversi settori (manipolazione fasciale, trigger point, tecniche mobilizzative, massoterapia, osteopatia, uroginecologia, linfodrenaggio), eseguono le terapie indicate dal medico fisiatra, accompagnando il paziente verso il recupero delle sue funzionalità.

Principali aree di intervento:

- riabilitazione post-traumatica
- riabilitazione in ambito sportivo
- riabilitazione pre/post chirurgica grandi e piccole articolazioni
- recupero tendinopatie
- riabilitazione dopo l'amputazione dell'arto inferiore
- riabilitazione uroginecologica
- riabilitazione patologie neurologiche (ictus, Parkinson, sclerosi multipla,...)
- riabilitazione cardiologica
- trattamento del dolore cronico
- trattamento patologie reumatiche
- trattamento esiti carcinoma mammario
- trattamento di problematiche linfatiche e flebologiche

Le prestazioni sono erogate sia in forma privata che accreditata con il SSR.

Ambulatorio di Logopedia

dr.ssa Michela Ebreo

La Logopedia è una disciplina riabilitativa che si occupa della prevenzione, della valutazione e del trattamento delle patologie che provocano disturbi della parola, della voce, del linguaggio orale e scritto, disturbi della comunicazione e della deglutizione in età evolutiva, adolescenziale, adulta e geriatrica. La logopedia permette, inoltre, la risoluzione di difficoltà connesse agli apprendimenti scolastici in bambini della scuola primaria. Lo staff medico dell'ambulatorio di Logopedia si occupa della diagnosi e cura dei disturbi di linguaggio e dell'apprendimento nella fascia relativa all'età evolutiva oltre che di problematiche di espressione in pazienti di età adulta che in seguito a traumi (quali ictus, lesioni cerebrali dovute a varie cause) manifestano afasia, disartria e disfonia. In collaborazione con il servizio di Diagnostica per Immagini vengono inoltre trattati problemi di disfagia.

Le prestazioni sono erogate esclusivamente in regime privato.

Ambulatorio di Nefrologia

dr.ssa Alenka Mikulus

La nefrologia è il ramo della medicina che ha per oggetto lo studio morfologico, fisiologico, patologico, clinico del rene.

Le prestazioni sono erogate esclusivamente in regime privato.



Ambulatorio di Neurologia

dr. Paolo Polacco - responsabile
p.polacco@polifvg.it

dr.ssa Giulia Granello - vice responsabile
dr. Fabrizio Monti
dr.ssa Mariana Ridolfi

La neurologia è la branca specialistica della medicina che studia le patologie del sistema nervoso centrale e periferico. L'Ambulatorio di Neurologia è rivolto alla diagnosi e alla terapia delle principali patologie neurologiche.

Prestazioni:

- Visite neurologiche
- Elettromiografie – elettroencefalografie
- Elettroencefalogrammi (con o senza sonno)
- Eco color doppler dei vasi sovraortici

Le prestazioni sono erogate sia in forma privata che accreditata con il SSR.

Ambulatorio di Ortopedia

dr. Piergiorgio Bertolin

L'ortopedia è quella branca della medicina che studia il modo di prevenire e di curare le alterazioni anatomiche e funzionali dell'apparato motore, congenite o acquisite (patologiche o traumatiche). L'Ambulatorio di Ortopedia offre prestazioni diagnostiche e terapeutiche relative al trattamento di tutte le principali patologie dell'apparato muscolo scheletrico con particolare riguardo alla patologia del piede, del ginocchio, dell'anca, della spalla e della patologia artrosica delle grandi articolazioni che necessitano di sostituzione protesica.

Le prestazioni sono erogate esclusivamente in regime privato.



Ambulatorio di Otorinolaringoiatria

dr.ssa Giulia Carolina Del Piero

L'otorinolaringoiatria è quel ramo della medicina che ha per oggetto le malattie dell'orecchio e delle vie aeree superiori (naso e seni paranasali, faringe, laringe).

Le prestazioni sono erogate esclusivamente in regime privato.

Ambulatorio di Pneumologia e Broncologia

dr.ssa Alessandra Pagnin - responsabile
a.pagnin@polifvg.it

dr.ssa Lorenza Mamolo - vice responsabile
dr. Franco Crismanchich
dr. Marijan Nabergoj

L'Ambulatorio di Pneumologia e Broncologia si occupa della diagnosi e della cura di patologie dell'apparato respiratorio come:

- copneumopatia cronica ostruttiva, bronchiectasie, enfisema polmonare
- asma bronchiale
- patologie neoplastiche
- interstiziopatie
- disturbi respiratori del sonno (OSAS)
- disturbi respiratori in esito ad infezione da SARS-Cov-2

Prestazioni

- Visita specialistica pneumologica
- Valutazione funzionale globale (Spirometria globale, Spirometria con Test di Reversibilità, Diffusione alveolo-capillare dell'ossido di carbonio (DLCO), Test di stimolazione bronchiale aspecifica (metacolina)
- Test del cammino dei 6 minuti
- Misurazione delle massime pressioni inspiratorie ed espiratorie (MIP e MEP)
- Emogasanalisi arteriosa
- Monitoraggio cardiorespiratorio notturno (polisonnografia)

Le prestazioni sono erogate sia in forma privata che accreditata con il SSR.

Ambulatorio di Psicologia e Psicoterapia

dr.ssa Emanuela Cacciatori

La casa di cura Pineta del Cardo fornisce servizi di consulenza psicologica, neuropsicologica e presa in carico terapeutico/riabilitativa nell'ambito della cura delle disfunzioni psichiche e delle patologie neurologiche dell'adulto e dell'anziano.

Le prestazioni sono erogate esclusivamente in regime privato.



Convenzioni e casse integrative

La casa di cura è convenzionata con numerose Casse Integrative di Assistenza e Carte Sanitarie Assicuratrici che integrano o sostituiscono il Servizio Sanitario Regionale. Il paziente titolare di una convenzione dovrà segnalarlo all'Ufficio Accettazione al momento della prenotazione del ricovero o della prestazione ambulatoriale richiesta, in modo da consentire un'agevole e puntuale esecuzione delle pratiche amministrative.

Sono previste due tipologie di convenzione: diretta e indiretta.

La convenzione diretta consente al paziente di usufruire del servizio senza nessun importo dovuto (tranne eventuali franchigie a carico dell'assistito). Sarà poi cura degli uffici amministrativi richiedere il rimborso all'ente o cassa;

La convenzione indiretta prevede invece che sia il paziente a provvedere al pagamento delle spese, in base al tariffario convenzionato, per poi richiedere personalmente il rimborso alla propria assicurazione o cassa integrativa.

Queste le principali convenzioni:

- AGA SERVICE (Allianz Global Assistance), AWP
- AON
- ASSIRETE / MYRETE
- BLUE ASSISTANCE
- CASAGIT Salute
- CASPIE
- CESARE POZZO / CAMPA / FONDO SALUTE
- CIGNA (solo ricoveri)
- COOPERAZIONE SALUTE
- COOPSALUTE / HEALTH ASSISTANCE
- FASDAC
- FASI / FASI ASSIDAI / FASI OPEN / FASCHIM
- GENERALI ITALIA
- IPASA - INTER PARTNER ASSISTANCE / AXA ASSISTANCE
- MAPFRE WARRANTY
- MY ASSISTANCE / AXA CARING
- PREVIMEDICAL
- POTE VITA / FONDO SALUTE / POSTE ASSICURA
- UNISALUTE

Come raggiungerci

Dista circa 10 km dal centro di Trieste, altrettanti da Monfalcone, circa 25 km da Gorizia, 60 da Udine e 100 da Pordenone. Immersa nel verde in un'ampia pineta da cui prende il nome, la struttura è dotata di un'area parcheggio gratuita a disposizione degli utenti che giungono con mezzi privati.

Autobus (fermata davanti all'ingresso)

linea 44

linea 43

Automobile

Provenendo dall'autostrada A4 o da Trieste Grande Viabilità, prendere l'uscita Sistiana e seguire le indicazioni pe Aurisina località Stazione.

Taxi

Radio Taxi 040 307730 o tramite app itTAXI scaricabile su App Store e Google Play
Taxi Alabarda 390039

...arrivando da fuori città

Treno

Stazione Trieste Centrale

Uscita Piazza della Libertà:

fermata autobus linea 44

Uscita Viale Miramare:

fermata Taxi

Orario

La casa di cura Pineta del Carso è aperta al pubblico **dalle ore 07.00 alle ore 19.00**.

Gli orari possono subire variazioni durante le festività o i mesi estivi.

Recapiti principali

Email	cdc@polifvg.it
Sito internet	www.polifvg.it
Urp	urp@polifvg.it
Ufficio personale	personale@polifvg.it
Ufficio ricoveri	ricoveri@polifvg.it

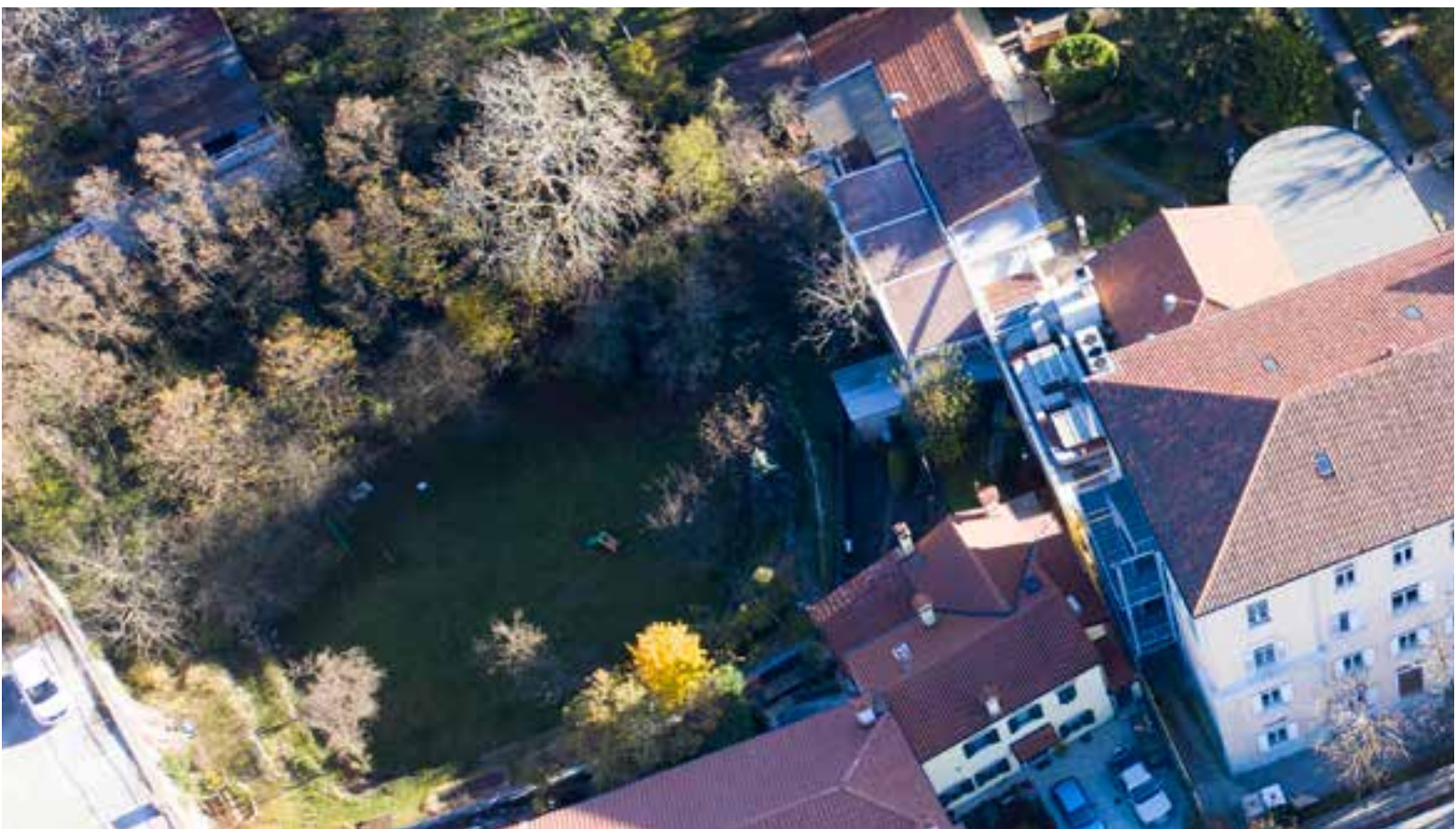
Centralino/informazioni/

Prenotazioni	040 3784111
Ufficio Accettazione Ricoveri	040 3784414/416
Ufficio Accettazione Ambulatori	040 3784413
Direzione Sanitaria	040 3784137
Hospice	040 3784150

Direzione	040 3171219
Ufficio Acquisti	040 3171350
Ufficio Contabilità	040 3171215
Ufficio Personale	040 3171218
Ufficio Tecnico	040 3171229
URP	040 3171293

Altre strutture:

Casa di cura Salus	via Bonaparte 4 - Trieste	040 3171111
Pineta City	via d'Alviano 23 - Trieste	040 3784500
Studio Polonio	via Machiavelli 13 - Trieste	040 630353
Studio Biomedico Trieste	via Gallina 4 - Trieste	040 371280
Studio Biomedico Roiano	via Barbariga 7/b - Trieste	040 3171313
Studio Biomedico Opicina	strada per Vienna 9/a - Trieste	040 3171311
Studio Biomedico Muggia	via Signolo 3 - Muggia (Ts)	040 3171318
Studio Biomedico Gorizia	corso Verdi 12 - Gorizia	0481 281871
Studio Biomedico Monfalcone	via Duca d'Aosta 40 - Monfalcone (Go)	0481 281018
Studio Biomedico Cormons	Via Matteotti 44 - Cormons (Go)	0481 281527
Studio Biomedico Ronchi dei Legionari	p.zza Oberdan 35 - Ronchi dei Legionari (Go)	0481 281708
Studio Biomedico Staranzano	via Martiri della Libertà 42 - Staranzano (Go)	0481 830104
Studio Biomedico Cervignano del Friuli	via Demanio 6 - Cervignano del Friuli (Ud)	0431 373116



Identificazione degli operatori: colore della divisa

MEDICI	COMPLETO AZZURRO o CAMICE BIANCO	
BIOLOGI	COMPLETO AZZURRO o CAMICE BIANCO	
INFERMIERI E RESPONSABILI INFERMIERISTICI	BLU	
AUSILIARI	CASACCA RIGHE VERDI E PANTALONE BIANCO	
FISIATRI	POLO BLU E PANTALONE BIANCO	
OSS	CASACCA VERDE E PANTALONE BIANCO	
TECNICI DI LABORATORIO	VERDE PETROLIO	
TECNICI DI RADIOLOGIA	GRIGIO / PANTALONE BIANCO	
PERSONALE DI SALA OPERATORIA (medici, infermieri, responsabile infermieristico, ausiliari, OSS)	VERDE	
PERSONALE AMMINISTRATIVO (front office)	GILÈ BLU CAMICIA AZZURRA	





**Policlinico
Triestino** S.p.A.

via Bonaparte 4
34123 Trieste
www.polifvg.it
cdc@polifvg.it
p.iva 00139620322

11_2021